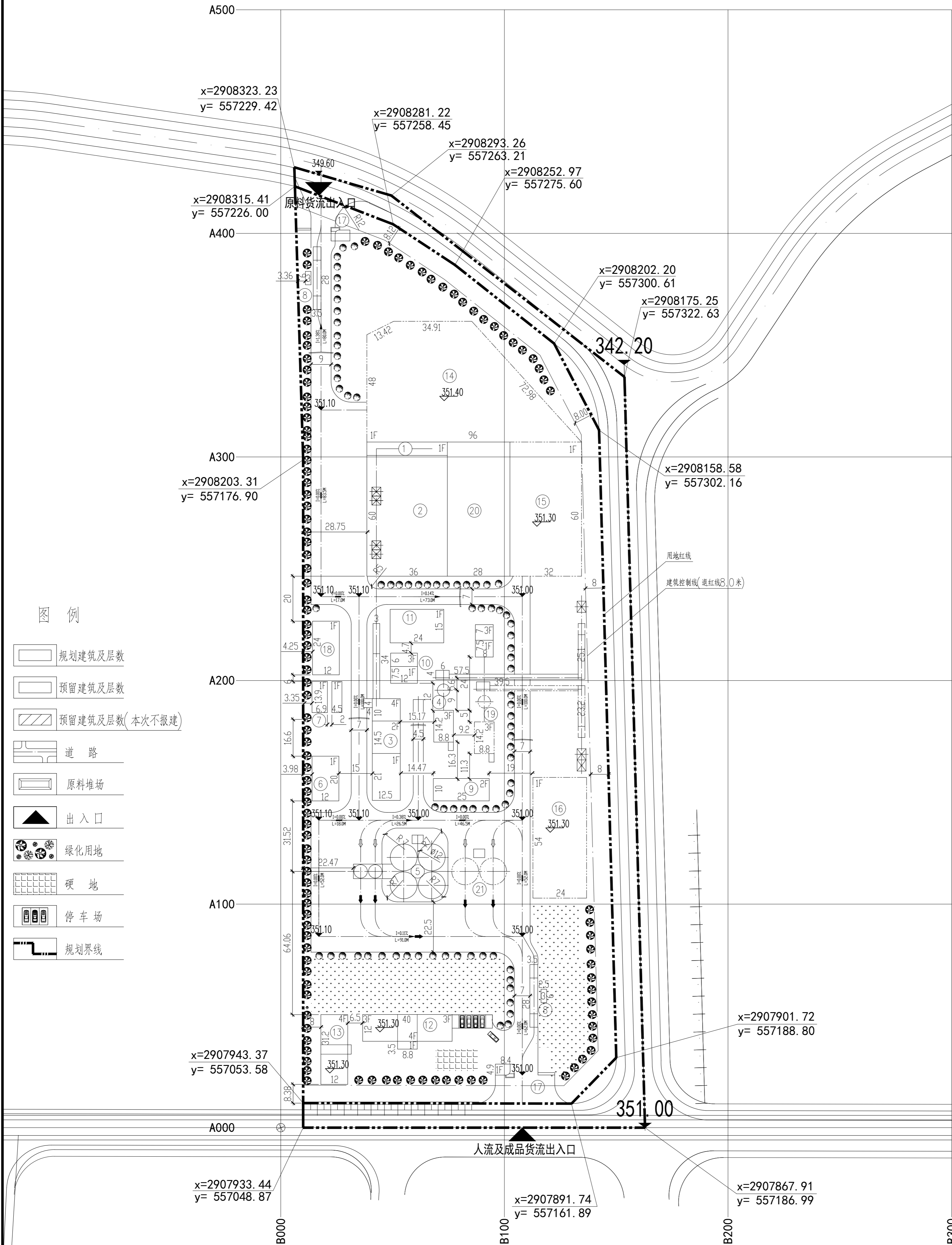
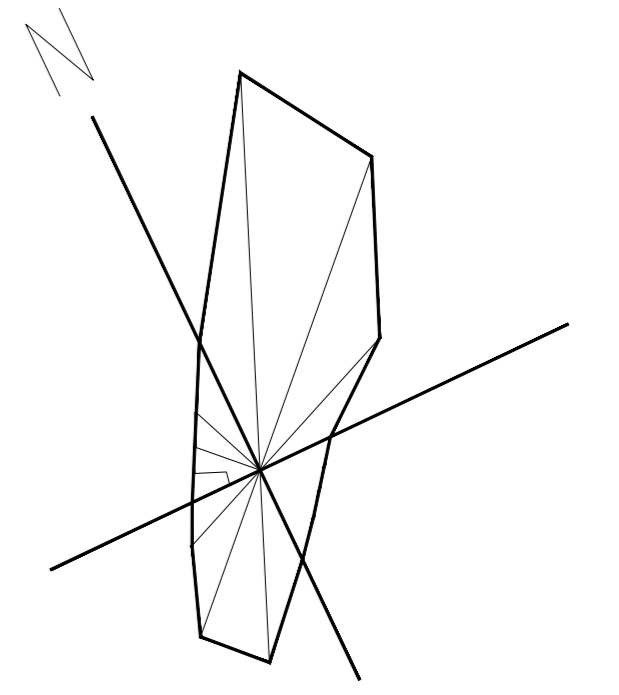


福建省钢源粉体材料有限公司年产100万吨钢铁渣微粉生产线



建构筑物名称一览表

编号	建筑物名称	编号	构筑物名称
①	钢渣破碎及磁选	②	钢渣堆棚
③	钢渣磨房	④	矿渣磨房
⑤	微粉储存及散装库	⑥	空压机站
⑦	循环水泵房	⑧	电子汽车衡
⑨	电气控制楼	⑩	热风炉
⑪	原煤堆棚	⑫	主办公楼
⑬	宿舍楼	⑭	矿渣堆棚1(规划)
⑮	矿渣堆棚2(规划)	⑯	矿渣堆棚3(规划)
⑰	大门	⑱	备品备件库
⑲	矿渣磨房(二期规划)	⑳	钢渣堆棚2
㉑	微粉储存及散装库(二期规划)	㉒	

总图规划主要经济技术指标

序号	名称	单位	数量	说明
1	厂区用地面积	米 ²	50300.661	不含铁路 7406.109
2	建构筑物占地面积	米 ²	16691.207	
3	总建筑面积	米 ²	38001.674	
4	建筑系数	%	33.18	
5	绿地率	%	15.11	绿化面积 7602
6	停车场占地面积	米 ²	108.00	停车位 6个
7	容积率		0.755	

建构筑物面积

名称	建构筑物面积	建构筑物占地面积	计算容积率面积
钢渣破碎及磁选	37.2	36.856	37.2
钢渣堆棚	2198.56	2219.338	4397.12
钢渣堆棚2	1680	1680	3360
钢渣磨房	1126.309	642.052	2516.736
矿渣磨房	1302.705	671.032	1302.705
微粉储存及散装库	860.457	684.573	3441.828
空压机站	247.737	258.482	247.737
循环水泵房	174.532	176.941	174.532
电子汽车衡	33.868	35.532	33.868
电气控制楼	475.956	266.348	475.956
热风炉	373.459	150.292	373.459
原煤堆棚	374.54	378.56	749.08
主办公楼	1819.868	538.477	1819.868
宿舍楼	1561.904	395.263	1561.904
大门	70.291	72.99	70.291
备品备件库	306.25	307.901	306.25
矿渣堆棚(规划)	3822.57	3822.57	7645.14
矿渣堆棚2(规划)	1920	1920	3840
矿渣堆棚3(规划)	1296	1296	2592
矿渣磨房(二期规划)	1698	896	1698
微粉储存及散装库(二期规划)	1358	242	1358
合计	22738.206	16691.207	38001.674

图例

- 规划建筑及层数
- 预留建筑及层数
- 预留建筑及层数(本次不报建)
- 道路
- 原料堆场
- 出入口
- 绿化用地
- 硬地
- 停车场
- 规划界线

说明

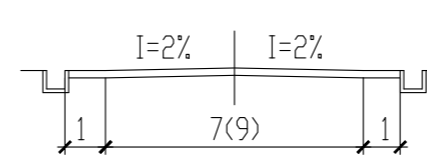
1. 本图根据三明市梅列经济开发区提供的红线图绘制。
2. AB为施工坐标系,XY为测量坐标系,设定A000相对于X2907937.73, B000相对于Y557039.84。
3. AB施工坐标系与XY测量坐标系的夹角(?)为25.38281064°。
4. AB施工坐标系与XY测量坐标系换算关系:
 $X = 2907937.73 + A \cdot \cos \theta - B \cdot \sin \theta$
 $Y = 557039.84 + B \cdot \cos \theta + A \cdot \sin \theta$
5. 根据开发区统一规划,厂区地坪标高一般按绝对标高351.000平整。
6. 本图未注明建构筑物室内绝对标高均为351.50。
7. 本图未注明长度单位均为米,未注明转弯半径均为R9米,道路坡度以%计。
8. 建筑坐标以其定位轴线为基准,圆库以其平面中心为定位点,输送机廊以输送机中心线为基准,护坡和挡土墙以墙底外缘(墙身外侧与地面的交线)为基准。

总平面布置图

(1:1000)

道路剖面图

(1:200)



合肥水泥研究设计院有限公司			
设计		工程名称	福建省钢源粉体材料有限公司年产100万吨钢铁渣微粉生产线
审核		子项名称	总平面布置
校对		图名	总平面布置图
设计		图号	11066-1001-ZTS-1/1
		图例	总图方案 比例 1:1000 日期 2020-12-25